

# 2015届毕业生离校工作计划

<http://Lixiao.shsmu.edu.cn>

上海交通大学医学院

# 2015届毕业生离校工作计划



网络离校方案简介



时间安排



准备工作



注意事项

# 网络离校方案简介



特点:时间集中, 人群聚集, 逐一审核, 事后统计

## 主要问题

### 上海交通大学医学院毕业生办理离校手续单

院系、培养单位:	学号:	姓名:
----------	-----	-----

该生因毕业(结业、退学、公派出国、其他)离校,需在规定离校前两周内办完离校手续。请下列各单位核查有无未交证件及物品等。如手续已清,请在表格内加盖公章,以资证明。

说明:1.毕业生在离校手续办完后须将离校手续单交回学院。  
2.按照编号次序依次办理离校手续。

编号	单位	编号
1	各院系、所、培养单位 (办理离校、所各项手续)	5
2	财务处 (缴纳学费、住宿费)	6
3	武装处 (办理户口迁移手续)	7
4	图书馆 (归还图书)	8

注:研究生回原证明,研究生凭其离校证明可办理离校手续

离校手续结清

学号: \_\_\_\_\_, 姓名: \_\_\_\_\_

01

集中办理,人群聚集,存在安全隐患,相关职能部门审核工作压力大

02

缺乏个性化:每位学生均需经过所有审核项目,不能通过事前审核进行优化

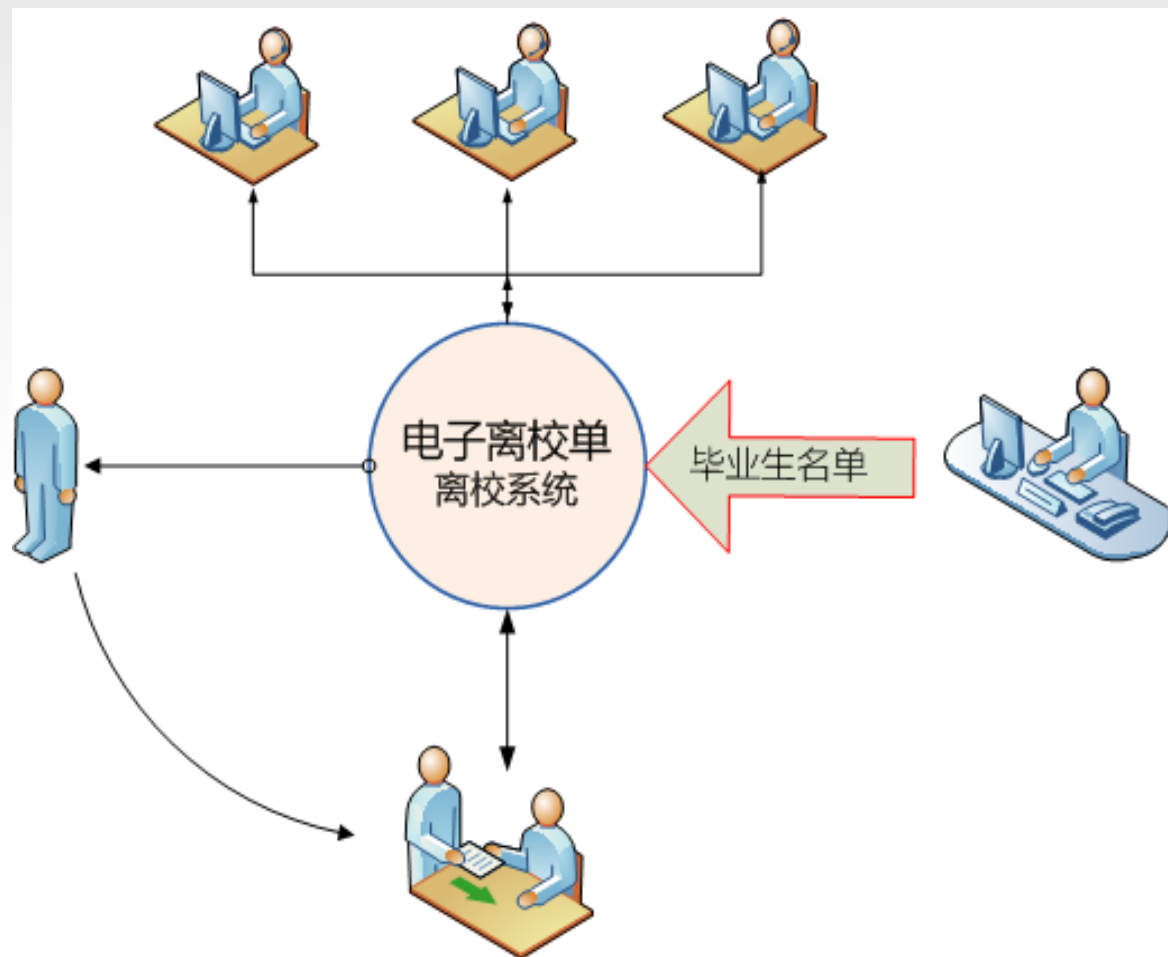
03

离校体验差,为办离校手续跑路和排长队等候,单调乏味

04

数据统计难,离校数据分散,事后统计误差大也不及时

# 网络离校方案简介



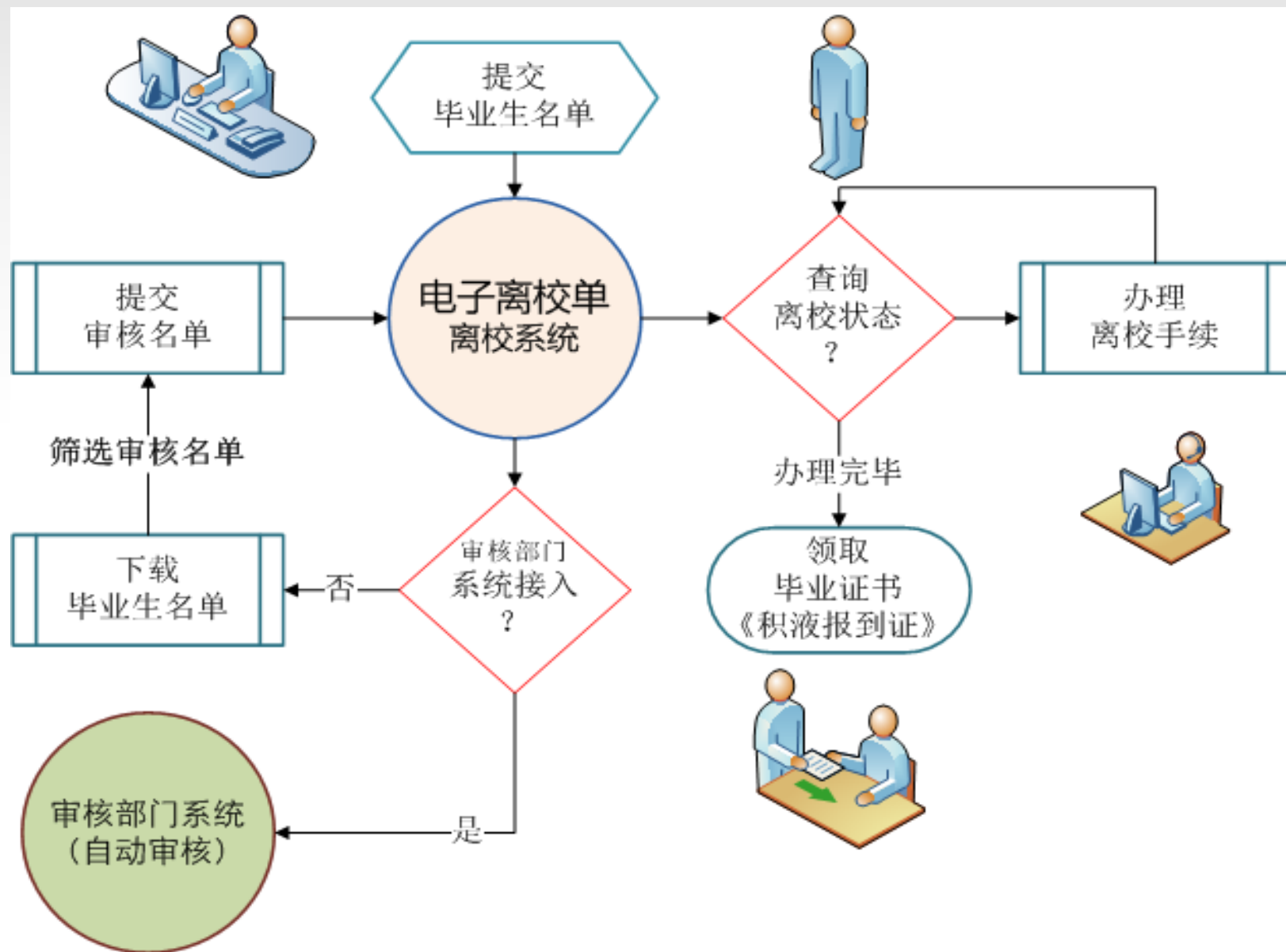
✓电子离校安全、文明、便捷、高效，具备良好的离校体验，是大势所趋。

✓可针对不同审核项目特点充分优化，大比例减少审核工作量。

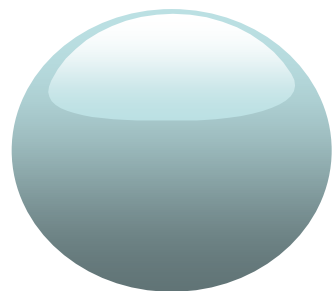
✓有完整可查询的离校审核记录，便于动态数据统计。

**特点:时间提前, 人员分散, 个性优化, 动态统计**

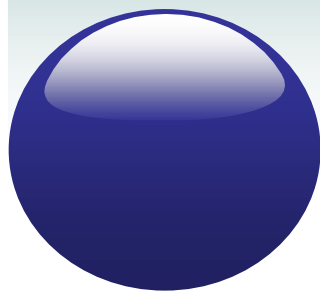
# 网络离校方案简介



## 网络离校优化要点



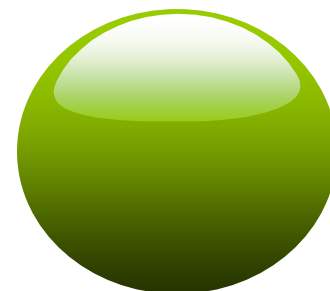
毕业生名单



离校审核名单



审核自动化



审核批量化

# 2015届毕业生离校工作计划



网络离校方案简介

时间安排



准备工作

注意事项





# 时间安排

**6月15日**

确定毕业生名单

**6月16日至18日**

完成离校前期审核

**6月19日(周五)**

毕业典礼（另行通知）

**6月23日至30日**

集中办理离校手续

**6月15日**

**确定毕业生名单**

- 1、毕业生名单由教务处和研究生院分别提供。
- 2、教务处提供名单包括：本科及长学制毕业生、4+4八年制博士毕业生。
- 3、研究生院提供名单为普通学制毕业研究生。
- 4、毕业生名单包括以下内容：学号、姓名、身份证号、隶属院系、班级代码、学历、毕业年度、离校原因（毕业、结业、转学、退学）。

6月16日至18日

完成离校前期审核

- 1、事前审核：参照毕业生名单，筛选离校审核名单（即须办理离校手续的名单），最迟于6月18日提交。名单的内容包括：学号、姓名、备注（可选）。
- 2、实现离校自动化的部门（武保处、图书馆、财务处、学生公寓管理中心）不需进行事前审核，但应停止相关借出业务。
- 3、各院、系（所）内部离校手续，党、团员组织关系转移，研究生论文归档，不需等待毕业生名单，从6月8日期可进行批量审核登记。

6月23日至30日

集中办理离校手续

- 1、各职能部门须事先做好准备工作，撰写相关离校手续的办事指南，在离校网上予以公告，并安排充足人员在约定离校手续办理地点值班。
- 2、毕业生到各职能部门办理离院手续时，各部门应对所负责离校审核事项进行审核。**审核完毕后，须在网上进行登记。**
- 3、武保处可从6月8日起接受户籍迁移预约，择日办理《户口迁移单》，以便顺利发放。

# 2015届毕业生离校工作计划



网络离校方案简介

时间安排



准备工作

注意事项



6月8日至18日

离校工作准备阶段

- 1、学指委于6月2日下午2:00和3:00在新教505室分别进行院系和相关离校部门网上离校的操作培训，各部门可在6月7日前进行试用，6月8日将清除测试数据并正式使用。
- 2、团委自6月8日起可以组织各团支部批量登记团员组织关系转移名单。
- 3、组织部自6月1日起协调各党员组织关系管辖单位统计毕业生党员名单，6月8日起可安排办理党员组织关系的网上转移或纸质转移单。

6月8日至18日

离校工作准备阶段

- 4、档案馆自6月8日起，可以批量提交完成归档手续的毕业研究生名单。
- 5、武保处自6月8日起，可以接受户口迁移手续预约登记及办理户籍暂留手续，并在6月16日后适时办理户籍迁移手续（考虑《户口迁移单》有效期30天）。
- 6、图书馆自6月8日起，须确保毕业生归还图书、光盘等资料得到及时登记。

6月8日至18日

离校工作准备阶段

7、宿管部门，自动审核（住宿费欠费由财务系统接口提供）。

8、学指委 学生科自6月8日起，对已经办妥国家贷款《还款确认单》的进行登记。

9、各院、系（所）自6月8日起，应对完成部门内部离校手续的学生进行审核登记。4+4博士亦由各培养单位负责审核。

各职能部门在6月18日前须在离校网上发布离校手续办理时间、地点、联系人及其联系电话，有特殊要求的一并发布，如有变动及时修改。



6月8日至18日

离校工作准备阶段

- 请**武保处**与交大本部户政科协调，获取户籍在闵行华坪路派出所的学生清单，**6月18日**前导入离校网，作为单独审核事务进行审核。
- 请**图书馆**协调交大本部图书馆，根据毕业生名单检索欠书学生清单，于**6月18日**导入离校网，作为单独审核项目进行审核。

# 2015届毕业生离校工作计划



网络离校方案简介

时间安排



准备工作

注意事项



# 注意事项

- 1.** 毕业生在离校前应将所借学校图书、资料、仪器、体育用品等公物归还借出单位，交清各种费用。如有遗失、损坏者应按规定赔偿。
- 2.** 毕业生应在离校网上查询，确认可以领取毕业证书时，在教务处和研究生院规定的时间内到指定地点签领毕业证书。
- 3.** 教务处和研究生院应在离校网上查询确认可以发放毕业证书时，方可让毕业生签领毕业证书，并在离校网上登记。

# 注意事项

4. 毕业生报到证根据**6月13日**登记就业去向批量打印，一般，毕业生报到证可能需要多次批量打印。一般在**7月10日**后登记就业去向的需要**自行前往上海市学生事务中心打印**，事前应到学院就业中心办理打印证明。
5. 毕业生应在离校网上查询，确认可以领取报到证时，在就业中心**规定的时间内到指定地点签领报到证**。
6. 就业中心应在离校网上查询确认可以发放报到证时，方可让毕业生签领报到证，并在离校网上登记。

# 注意事项

- 7.** 毕业生在**7月1**日后不再享受在校生待遇。卫生科原则上应按规定停止毕业生门诊。
- 8.** 毕业生校园卡最迟于暑假结束后停止使用。需要办理校园卡退款的毕业生可自行至食堂校园卡充值点办理销户退余额手续。
- 9.** 毕业生建行卡应在离校一年后再去银行办理注销，以免各种奖励无法进卡。
- 10.** 毕业生人事档案于**2015年7月20**日之前寄发完毕。各临床医学院、培养单位和相关部门，应在**7月10**日前完成归档工作。

# 注意事项

- ◆ 各毕业生培养单位应安排好本单位毕业生办理本单位内部离校手续，做到安全文明离校。
- ◆ 从**6月8日**起各毕业生培养单位可以在离校网上批量或个别登记本单位毕业生离校审核信息。
- ◆ 各毕业生培养单位须配合组织部、团委做好毕业生党、团组织关系转移手续，按毕业生档案材料归档要求完成归档工作。
- ◆ 以上各项内容请各临床医学院、研究生培养单位以及学生党支部达至全体毕业生。

# 注意事项 - 离校网址



上海交通大学医学院 电子离校单

Shanghai Jiao Tong University School of Medicine

<http://xgb.shsmu.edu.cn/LeaveSchool>

<http://Lixiao.shsmu.edu.cn>



关注“交医学工”微信公众号，  
发送“？”查询离校状态

# 致谢

在使用离校网时遇到问题，请联系学指委。

祝离校工作顺利!

谢谢大家!